

Pecyn Perfformiad Hamddenol

Cyflwyniad

Rydym wrth ein bodd y byddwch yn ymuno â ni ar gyfer ein Perfformiad Hamddenol o Sabotage.

Yn y pecyn hwn, rydyn ni'n dangos y pethau y gallech eu gweld pan fyddwch yma. Mae ein Staff bob amser yn barod i helpu. Gallwch ofyn cwestiynau iddyn nhw neu ddim ond dweud 'Helo'. Maen nhw i gyd yn gyfeillgar iawn.

Mae teitl i bob adran ac mae rhestr i ddangos ar ba dudalen mae'r wybodaeth.

Dydi'r pecyn hwn ddim yn dweud beth fydd yn digwydd yn y sioe. Bydd perfformwyr syrcas yn gwneud triciau syrcas anhygoel ar y llwyfan ac i fyny 'yn yr awyr'. Bydd band yn chwarae miwsig. Efallai y bydd perfformwyr yn mynd a dod i'r llwyfan ger eich sedd chi.

Bydd golau isel ymlaen trwy'r amser a bydd y gerddoriaeth yn dawelach nag arfer.

Gallwch ymlacio a mwynhau'r sioe; cewch siarad, pwyntio, clapio a chanu. (Cewch ddefnyddio sgrin os mai dyna'ch ffordd chi o wyllo). Cewch fynd a dod o'r awditoriwm os oes angen (a gall ein Staff eich helpu os dymunwch). Mae yna ardal Ymlacio os bydd angen i chi gael seibiant. Bydd y toiledau a'r caffi/bar ar agor trwy'r amser.

Oddi wrth bawb yng nghwmni Sabotage a NoFit State Circus, **croeso mawr i chi** – gobeithio y mwynhewch y sioe!

Cynnwys

Cyflwyniad	1
Amserau'r sioe	2
Dod i weld SABOTAGE ym mhabell y Big Top	3
Cyrraedd	3
Toiledau	8
Pabell y Big Top	12
Y Band	17
Gadael y babell.....	18
Ardal ymlacio	19
Toiled Hygyrch.....	20

**Ar gyfer y perfformiad hamddenol: Dydd Mercher 12 Ebrill,
3pm**

Amserau'r sioe (Dydi'r amserau hyn ddim yn fanwl)

2pm Bydd y safle'n agor awr cyn y perfformiad

2.30 Bydd drysau'r Big Top yn agor ½ awr cynt

3pm Bydd y sioe'n dechrau am 4pm

3pm - 5.55 Mae hanner cyntaf y sioe'n para 60 munud

4pm - 4.20 Mae'r egwyl yn para 20 munud

4.20 - 5.10 Mae'r ail hanner yn para 50 munud

5.10 Bydd y sioe'n gorffen tua 5.10pm

Dod i weld **SABOTAGE** ym mhabell y Big Top

Rydych chi'n dod i weld sioe syrcas o'r enw Sabotage.

Cyrraedd

Byddwch yn cyrraedd mynedfa'r safle sy'n edrych fel hyn -



LLUN – Mynedfa'r safle

Y 'safle' yw'r lle y tu mewn i'r ffensys.

Mae'n debyg y daw Oana i'ch croesawu.



A byddwch yn siŵr o weld Hazel, Simon, Dan a



Hazel



Simon



Dan

Becca, Tom a Matt o gwmpas hefyd.



Becca



Tom



Matt

Efallai y bydd rhagor o Staff wrth y fynedfa i'ch croesawu.

Byddan nhw'n gwisgo dillad eitha tebyg i rai Hazel, Becca a Simon. Maen nhw i gyd yn gyfeillgar iawn ac yn barod i'ch helpu.

Pan ddowch chi trwy babell y fynedfa, bydd ein Staff yn ticio'ch enwau ar restr er mwyn gwybod pwy sydd wedi cyrraedd i wyllo'r sioe. Gallech orfod aros am rai munudau iddyn nhw wneud hyn. Yna cewch ddod i'r safle.

Dilynwch y llwybr i'n pabell Big Top.



Fe welwch ein stondinau.

Mae ein siop -



A'n caffii lle cewch brynu bwyd a diod -



Ar y chwith i chi mae ein bar lle cewch brynu diodydd –



A'r stondin popcorn -



Toiledau

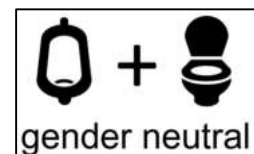
Mae'r toiledau ar y safle yn edrych fel hyn –



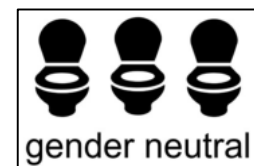
Maen nhw mewn lori arbennig!



Mae ciwbiclau ac wrinalau trwy'r drws ar y
chwith,



a dim ond ciwbiclau sydd trwy'r drysau yn y
canol ac ar y dde.



Defnyddiwch y drws rydych fwyaf cyfforddus yn ei ddefnyddio.
Efallai y bydd rhaid i chi aros mewn ciw i ddefnyddio'r toiledau.

Mae wrinal a chiwbiclau toiledau trwy'r drws ar y chwith.



LLUN – ciwbicl toiled



LLUN – cafn yr wrinal

Ciwbiclau toiledau sydd trwy'r drysau yn y canol ac ar y dde.



LLUN – y drws i'r
cwbiclau toiledau
a'r man diheintio
dwylo



LLUN – ciwbicl
toiled



LLUN – y tu mewn
i'r drysau toiledau
yn y canol ac ar y
dde

Cofiwch olchi'ch dwylo.



LLUN – Tom yn dangos y sincs ar gyfer golchi'ch dwylo.

Dylai fod dŵr cynnes yn y tapiau. Mae sebon yn y pypiau uwch ben y sinc a thywelion papur yn y blychau sy'n sownd wrth y lori. Rhowch y tywelion papur yn y bin wedyn, plis.

Mae yna doiled hygyrch hefyd i bobl anabl. Mae ein Staff wrth law i'ch helpu. Fe soniwn ni fwy am y toiled hygyrch yn nes ymlaen.

Pabell y Big Top

Fe welwch chi babell y Big Top.



Bydd sioe'r syrclas yn digwydd y tu mewn i babell y Big Top.

Mae pabell y Big Top yn fawr iawn ac yn gallu bod yn eithaf swmlyd, yn enwedig pan fydd pawb yn cyrraedd i weld y sioe.

Mae'r fynedfa'n edrych fel hyn -



LLUN – Hazel a Simon y tu mewn i ddrws mynedfa pabell y Big Top.

Bydd ein Staff yno i'ch helpu i ddod o hyd i sedd i wyllo'r sioe.

Efallai y bydd rhaid i chi aros i'n Staff ddangos i chi ble i eistedd.

Mae llawer o seddi yn y babell, a digon o le fel y gallwch chi eistedd gyda'ch gilydd os oes criw ohonoch.

Pan ddewch i mewn i'r babell, fe welwch chi fod llwybr yn mynd o gwmpas y babell mewn cylch.

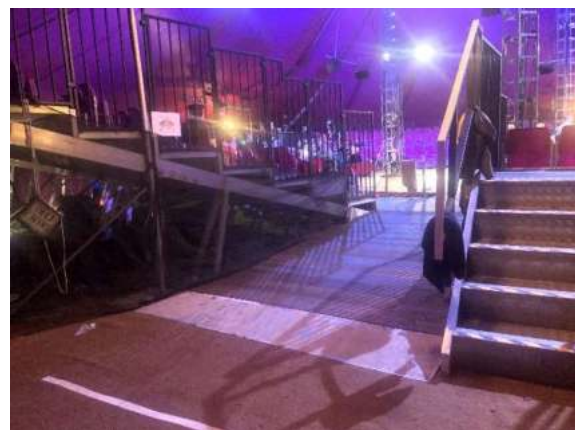
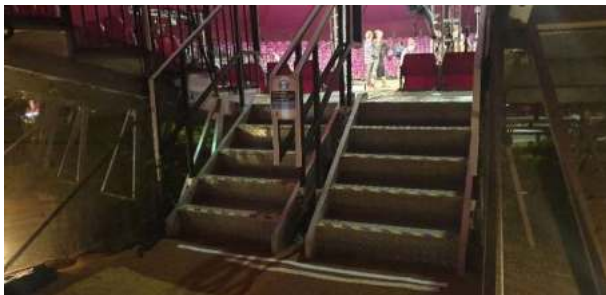


LLUN – y tu mewn i fynedfa'r babell, yn edrych tua'r chwith



LLUN – y tu mewn i fynedfa'r babell, yn edrych tua'r dde

Mae grisiau neu lethr yn arwain i'r seddau



LLUNIAU – grisiau neu lethr yn arwain i'r seddau a'r llwyfan.

Mae'r seddi mewn rhesi. Gallwch chi weld y sioe'n dda iawn o bob sedd.



LLUN – Rhesi o seddau

Gallwch dynnu'r seddau i lawr i eistedd arnyn nhw, fel hyn -

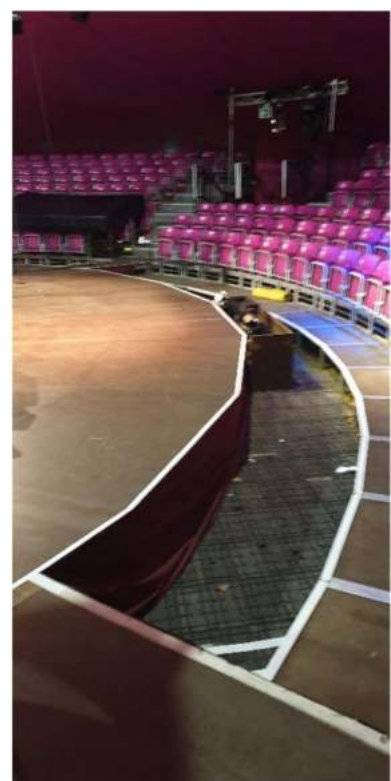


Cylch mawr yn y canol yw'r llwyfan.



LLUN – Cylch yw'r llwyfan. Mae'r performwyr yn ymarfer yn y llun hwn.

O gwmpas y llwyfan, mae lle gwag rhwng y llwyfan a'r rhesi seddau. Mae tâp gwyn ar hyd ymyl y grisiau a'r llwybrau i helpu i'ch cadw'n ddiogel.



Mae pedwar peth mawr tebyg i ysgolion. Rydyn ni'n galw'r rhain yn King Poles ac maen nhw'n bwysig iawn. Nhw yw prif adeiladwaith y babel. Maen nhw'n dal offer theatr a syrcas hefyd. Mae rhai o'n perfformwyr yn eu defnyddio yn y sioe i wneud triciau ac maen nhw'n mynd i fyny ac i lawr y King Poles.



LLUN – King Pole

Yn y to, ar ben y King Poles, mae llawer o offer y syrcas a goleuadau. Mae rhai perfformwyr yno hefyd.



LLUN – i fyny y tu mewn i do pabell y Big Top.

Y Band

Bydd y band yn sefyll mewn un rhan i chwarae eu hofferynnau, canu a gwneud cerddoriaeth y sioe.



LLUN – y band yn eu hardal nhw.

Gadael y babell

Mae arwyddion gwyrdd yn dangos yn glir ffordd i fynd allan. Gallwch adael os bydd angen (a dod nôl pan fyddwch yn barod) ac mae ein Staff yn barod i'ch helpu. Cofiwch fod grisiau. Byddwch yn ofalus wrth gerdded.



LLUN – Ffordd allan trwy'r bwa



LLUN – Ffordd i'r tu allan
trwy'r drysau

Ardal ymlacio

Yn ystod y sioe, gallwch chi adael pabell y Big Top a dod i'r pebyll gwyn lle mae'r **ardal ymlacio** os oes angen seibiant arnoch.



Cewch ddod yn ôl i babell y Big Top i weld gweddill y sioe pryd bynnag y byddwch yn barod. Bydd ein Staff yn eich helpu i fynd yn ôl i'ch sedd yn ddiogel.

Toiled Hygyrch

Mae toiled hygyrch i bobl anabl ym mhen draw'r uned doiledau.



Bydd platform codi trydan yn eich codi i lefel y toiled. Bydd un o'n Staff yn barod i'ch helpu i weithio'r lifft a rhoi cymorth yn ôl yr angen.



Mae rheolydd oren yn gweithio'r lifft –
gyda botwm Up a Down.



LLUN – Y tu mewn i'r toiled hygyrch

Gallwch dynnu'r rhaff â chwlwm arni i gau'r drws, neu ei gau ar eich ôl fel arfer.

Ar ôl gorffen defnyddio'r toiled, agorwch y drws. Bydd y lifft yn dal ar yr un uchder fel y gallwch fynd i lawr gan ddefnyddio'r rheolydd oren.



LLUN – y drws wedi cau a'r man diheintio dwylo.

Cofiwch olchi'ch dwylo a defnyddio'r jel dwylo sydd i'w gael ar lefel y ddaear. **DIWEDD.**